

<b>DIAGNOSE DE DEFEITOS</b>	<b>8-1</b>	<b>EMBREAGEM</b>	<b>8-4</b>
<b>INFORMAÇÕES DE SERVIÇO</b>	<b>8-2</b>	<b>BOMBA DE ÓLEO</b>	<b>8-11</b>
<b>REMOÇÃO DA TAMPA LATERAL DIREITA DO MOTOR</b>	<b>8-4</b>	<b>VÁLVULA DE ALÍVIO DA BOMBA DE ÓLEO</b>	<b>8-14</b>

## DIAGNOSE DE DEFEITOS

Veja Seção 4 para defeitos da bomba de óleo

### Embreagem

O mau funcionamento da embreagem normalmente pode ser corrigido com a regulagem correta da folga da alavanca.

#### **A embreagem patina nas acelerações**

1. Alavanca sem folga.
2. Discos gastos.
3. Molas fracas.

#### **A embreagem não desacopla**

1. Folga excessiva na alavanca
2. Placas empenadas

#### **A motocicleta dá trancos sem acionar a embreagem**

1. Folga excessiva na alavanca
2. Placas empenadas

#### **Alavanca com acionamento difícil**

1. Cabo da embreagem dobrado, danificado ou sujo.
2. Mecanismo de acionamento danificado.

#### **Funcionamento desigual da embreagem**

1. Faces das aberturas da carcaça externa danificadas

## INFORMAÇÕES DE SERVIÇO

### PROCEDIMENTO DE SERVIÇO

Nesta seção são descritos os procedimentos para a remoção e instalação da embreagem, bomba de óleo, válvula de alívio da pressão do óleo, começando com a remoção da tampa lateral direita do motor. A remoção e instalação do mecanismo de mudanças de marchas (Seção 11), ajuste do equilibrador do virabrequim e remoção e instalação do interruptor da pressão de óleo, devem ser efetuados removendo primeiro a tampa lateral direita do motor. Todas estas operações podem ser efetuadas com o motor no chassi.

### FERRAMENTAS ESPECIAIS

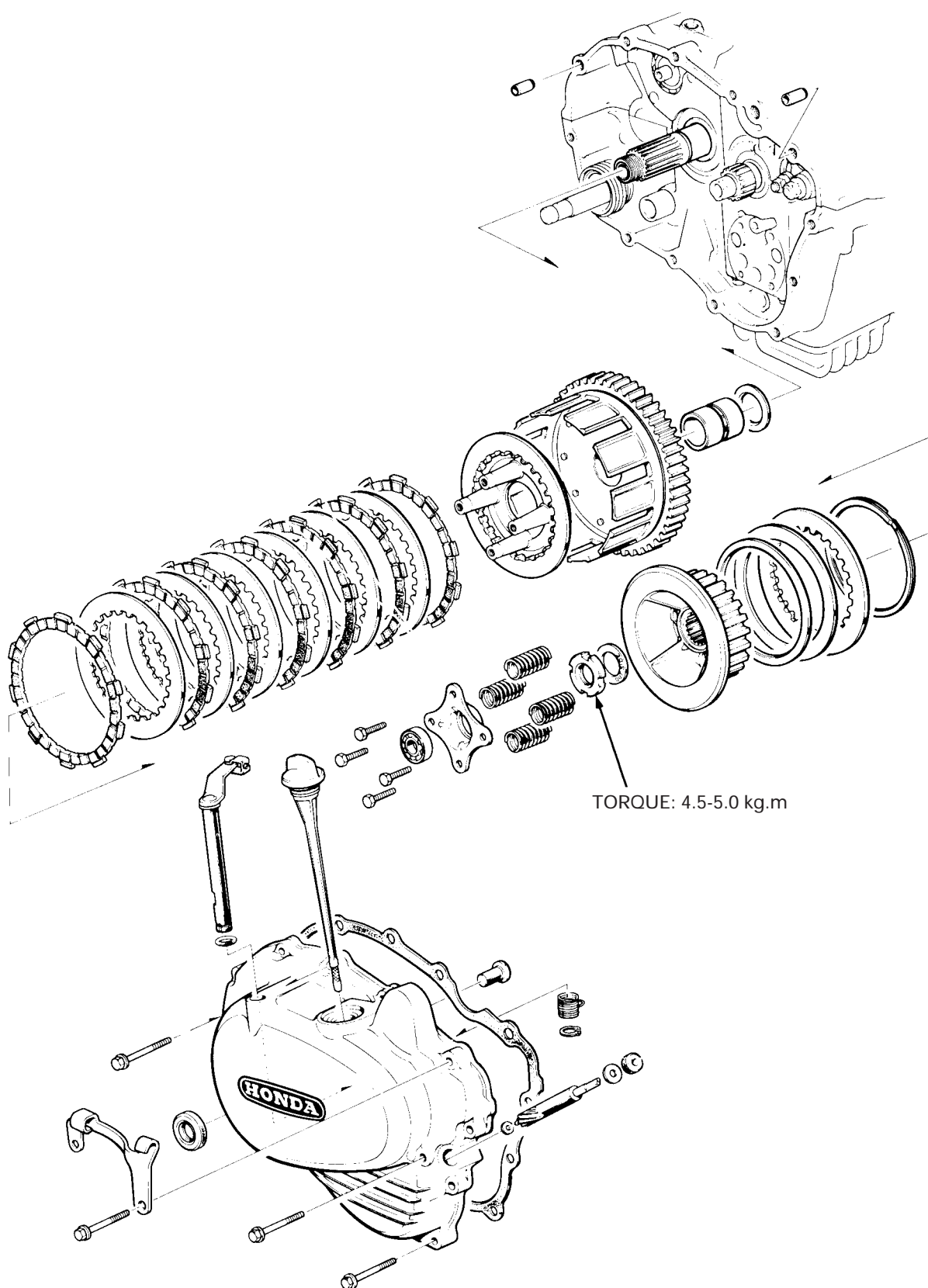
Ferramentas de uso comum

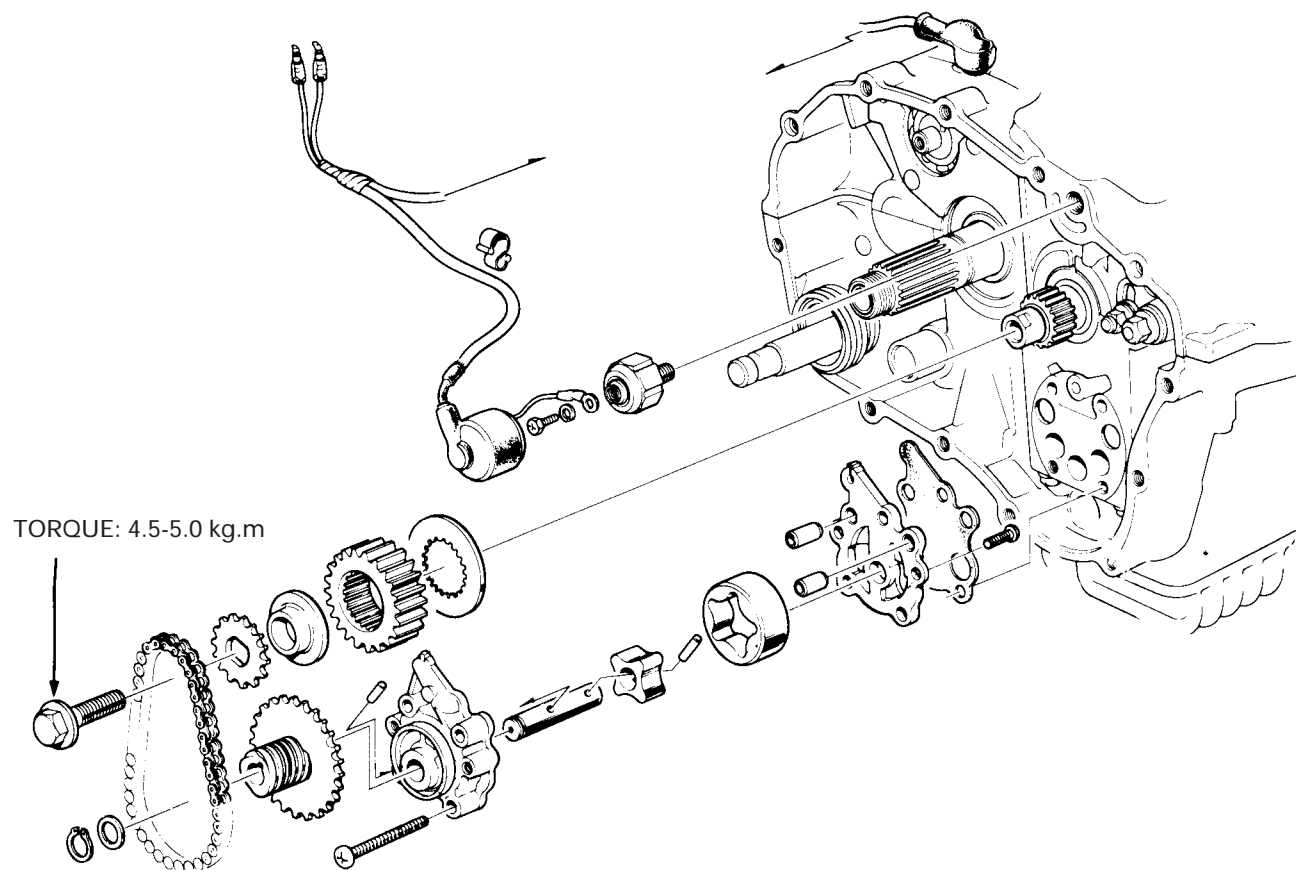
FIXADOR UNIVERSAL 07725-0010101

CHAVE DE BOCA 26X29 07716-0020201

### ESPECIFICAÇÕES

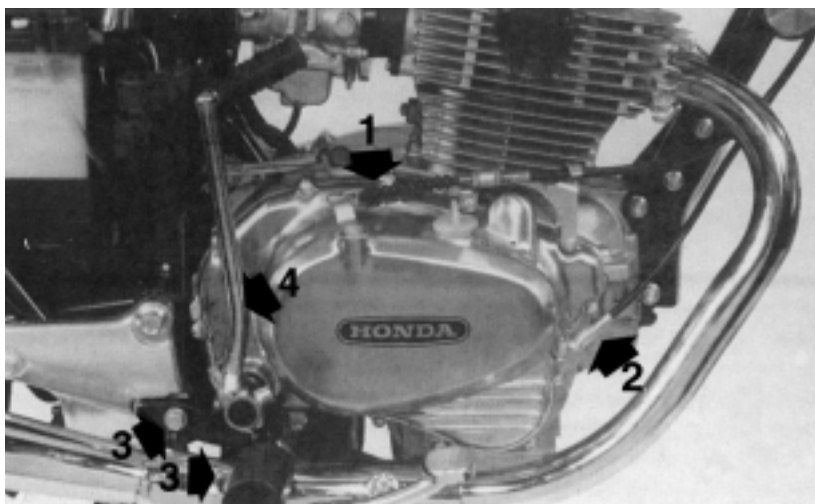
	VALOR CORRETO	LIMITE DE USO
<b>EMBREAGEM</b>		
Folga livre na extremidade da alavanca	10 - 20 mm	--
Folga entre a placa "B" e cubo central da embreagem	0,1 - 0,5 mm	--
Comprimento livre da mola	42,75 mm	41,25 mm
Carga/Comprimento da mola	26,1-28,9 kg/28,75-29,25 mm	24 kg/29 mm
Espessura do disco de fricção		
A	2,7 mm	2,3 mm
B	3,0 mm	2,6 mm
Empenamento do disco separador		
A	--	0,20 mm
B	--	0,20 mm
D.I. do mancal central da embreagem	33,000-33,025 mm	33,07 mm
D.E. da guia do mancal central da embreagem	32,950 - 32,975 mm	32,90 mm
<b>BOMBA DE ÓLEO</b>		
Folga entre os rotores interno e externo	--	0,15 mm
Folga entre o rotor externo e carcaça	--	0,10 mm
<b>VÁLVULA DE ALÍVIO DE PRESSÃO</b>		
Pressão de alívio	4,0-5,3 kg/cm <sup>2</sup>	--





### REMOÇÃO DA TAMPA LATERAL DIREITA DO MOTOR

Drene totalmente o óleo do motor.  
Desligue o cabo do tacômetro do motor.  
Solte o cabo da embreagem pelo ajustador inferior.  
Retire o pedal de apoio direito.  
Retire o pedal de partida.  
Retire a tampa lateral direita do motor.



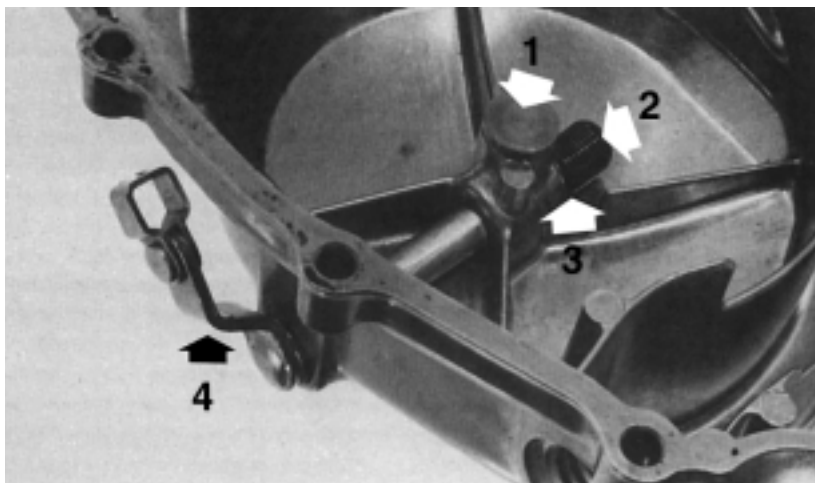
(1) CABO DA EMBREAGEM  
(2) CABO DO TACÔMETRO

(3) PEDAL DE APOIO DIREITO  
(4) PEDAL DE PARTIDA

### EMBREGEM

#### • REMOÇÃO DO BRAÇO DE ACIONAMENTO

Retire o eixo de empuxo, anel elástico, mola, braço de acionamento da embreagem e anel de vedação "O".



(1) EIXO DE EMPUXO  
(2) ANEL ELÁSTICO

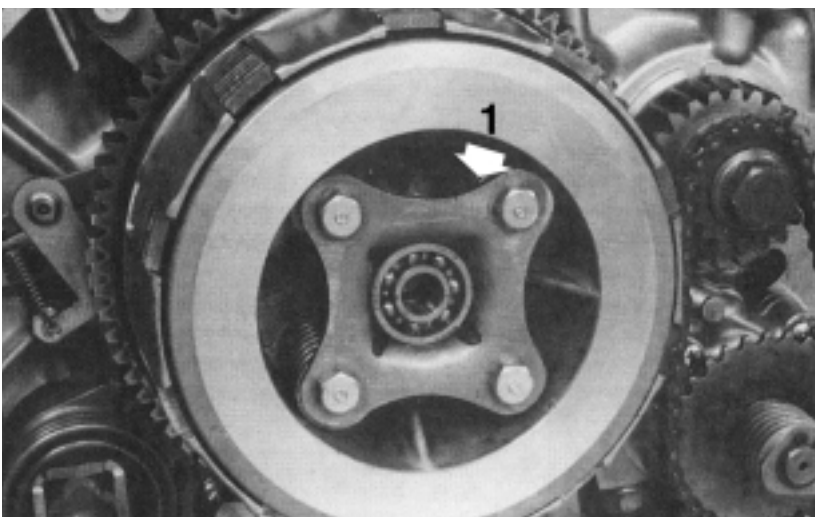
(3) MOLLA  
(4) BRAÇO DE ACIONAMENTO

#### • REMOÇÃO DA PLACA DE ACIONAMENTO DA EMBREGEM

Retire os parafusos, placa de acionamento e molas da embreagem.

#### NOTA

Solte os parafusos em sequência cruzada e gradualmente.



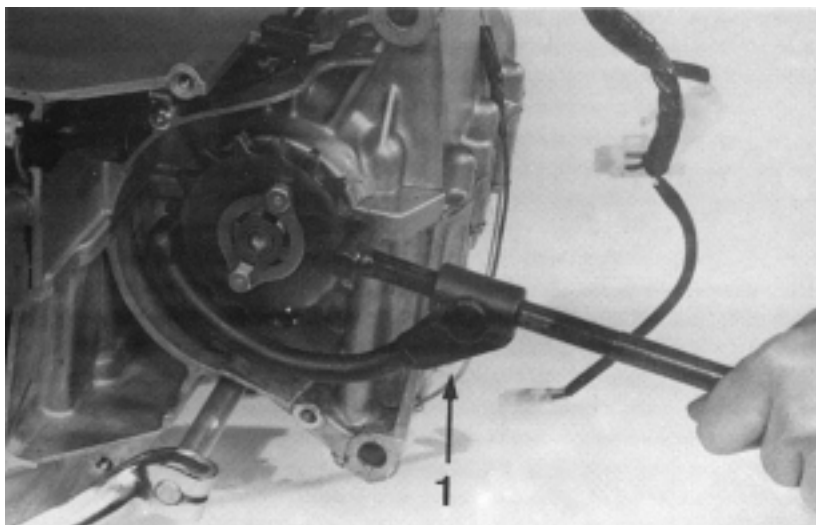
(1) PLACA DE ACIONAMENTO

- REMOÇÃO DA EMBREAGEM

Retire a corrente de transmissão se o motor estiver no chassi.

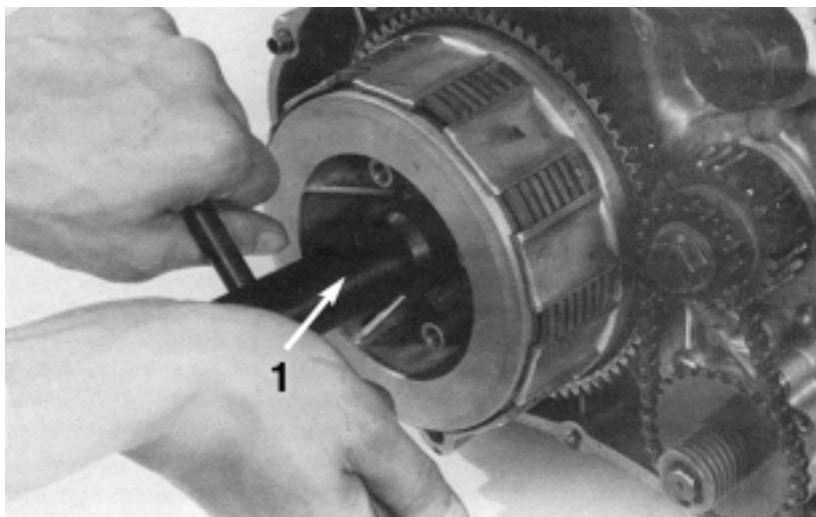
Engate uma marcha qualquer.

Fixe o pinhão para evitar que ele gire.



(1) FIXADOR UNIVERSAL

Solte a contra-porca e a arruela. A embreagem pode ser retirada em conjunto.



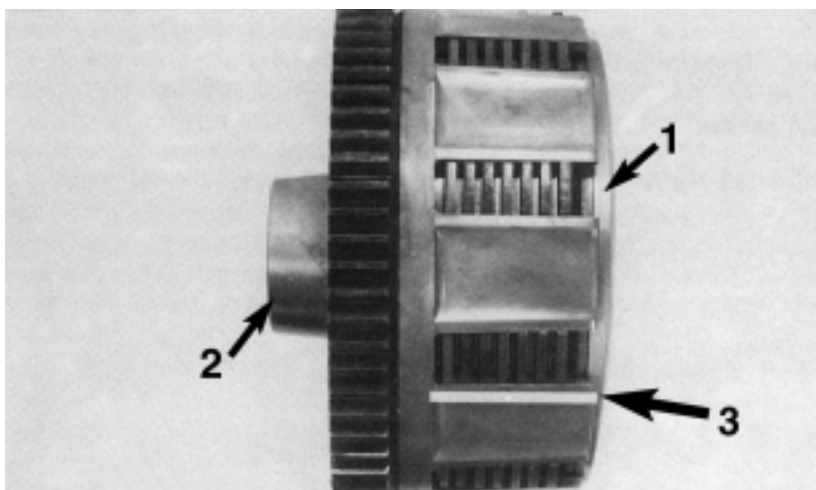
(1) CHAVE DE BOCA 26 x 29

- REMOÇÃO DO CUBO CENTRAL, DISCOS DE FRICÇÃO E SEPARADORES;

Retire o cubo central.

Retire os discos da embreagem A e B, e discos separadores A.

Retire o platô da embreagem.



(1) CUBO CENTRAL  
(2) CARCAÇA EXTERNA

(3) PLACAS A, DISCOS A e B



• INSPEÇÃO DA MOLA DE DISCO

Meça a folga entre o cubo central e o disco separador B

**VALOR CORRETO: 0,1 - 0,5 mm**

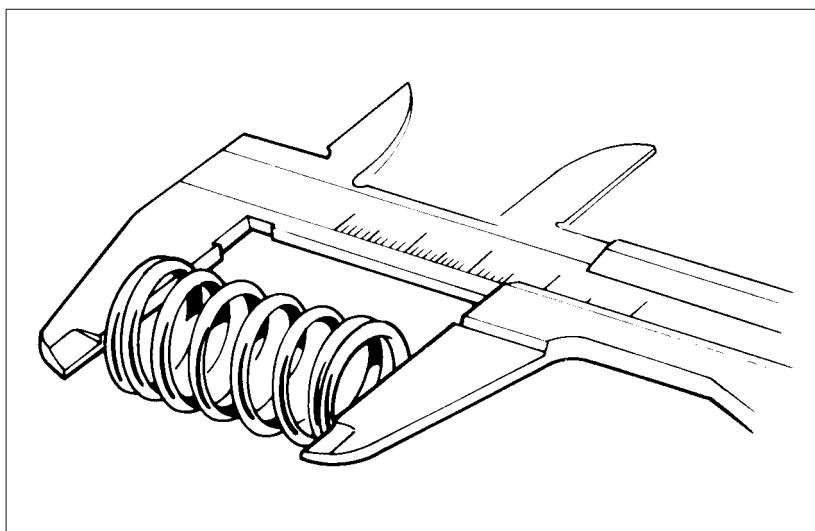
Após a medição, retire o anel elástico, disco separador B, mola de disco e o assento da mola de disco.



• INSPEÇÃO DA MOLA DA EMBREAGEM

Verifique o comprimento livre da mola.

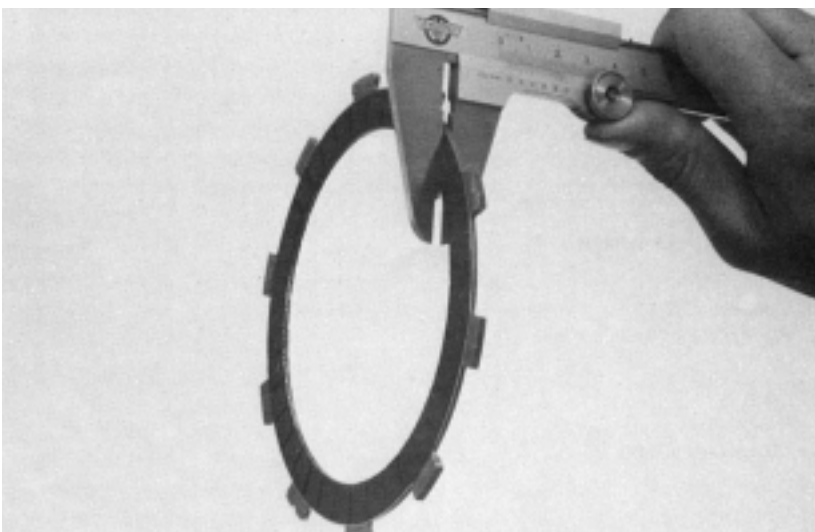
**LIMITE DE USO: 41,25 mm**



• INSPEÇÃO DO DISCO DE FRICÇÃO

Substitua os discos se eles mostrarem sinais de danos ou descoloração.  
Meça a espessura dos discos.

**LIMITE DE USO:**  
**DISCO DE FRICÇÃO A: 2,30 mm**  
**DISCO DE FRICÇÃO B: 2,60 mm**



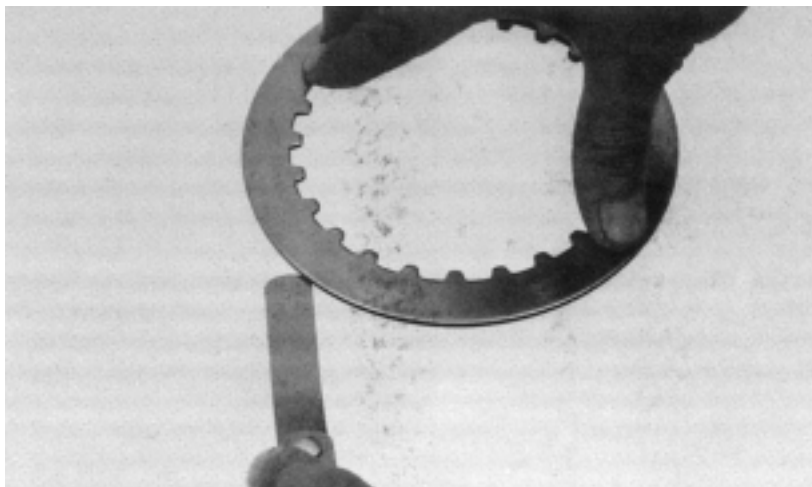
### • INSPEÇÃO DO DISCO SEPARADOR

Verifique os discos quanto a empenos utilizando um calibre de lâminas.

#### LIMITE DE USO:

**DISCO SEPARADOR A: 0,20 mm**

**DISCO SEPARADOR B: 0,20 mm**



(1) ENTALHES  
(2) DIÂMETRO INTERNO

(3) DIÂMETRO EXTERNO

### • INSPEÇÃO DA CARCAÇA EXTERNA E DA GUIA DA CARCAÇA DA EMBREAGEM

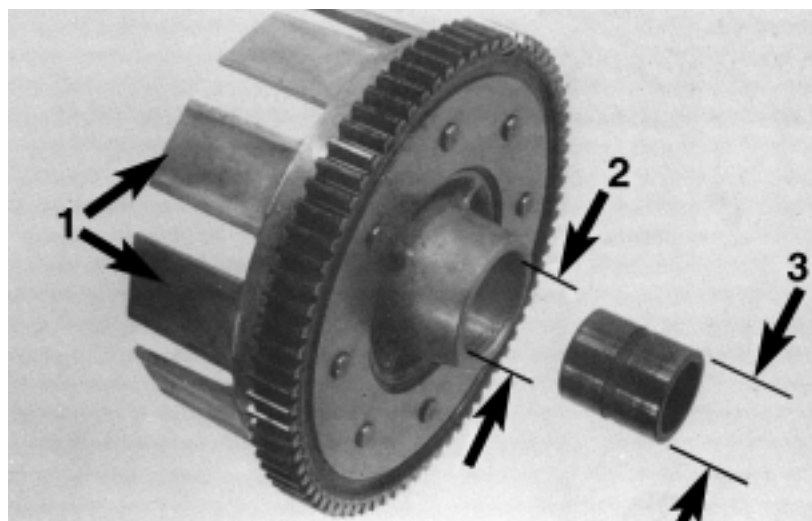
Verifique se as faces das aberturas da carcaça não estão marcadas ou dentadas pelos discos de fricção.

Meça o D.I. da carcaça e o D.E. da guia da carcaça da embreagem.

#### LIMITE DE USO:

**D.I. DA CARCAÇA 33,07 mm**

**D.E. DA GUIA 32,90 mm**

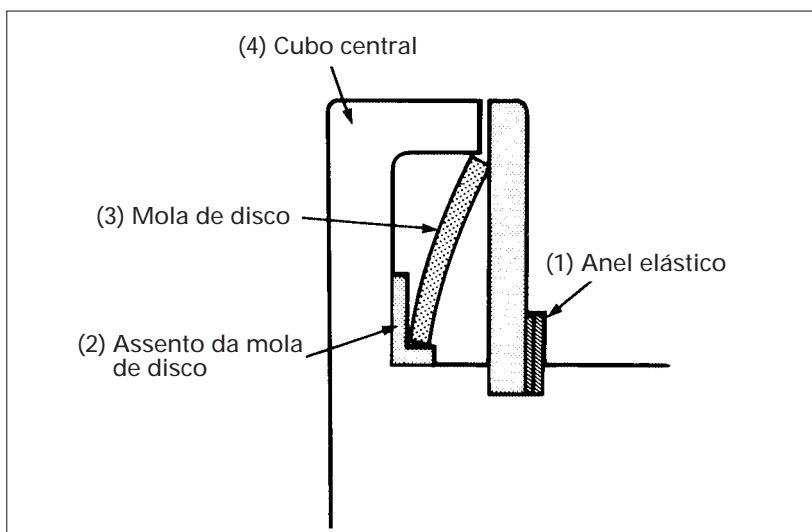


### • INSTALAÇÃO DA EMBREAGEM

Instale o assento da mola de disco, mola de disco, disco separador B, e o anel elástico no cubo central.

#### ATENÇÃO

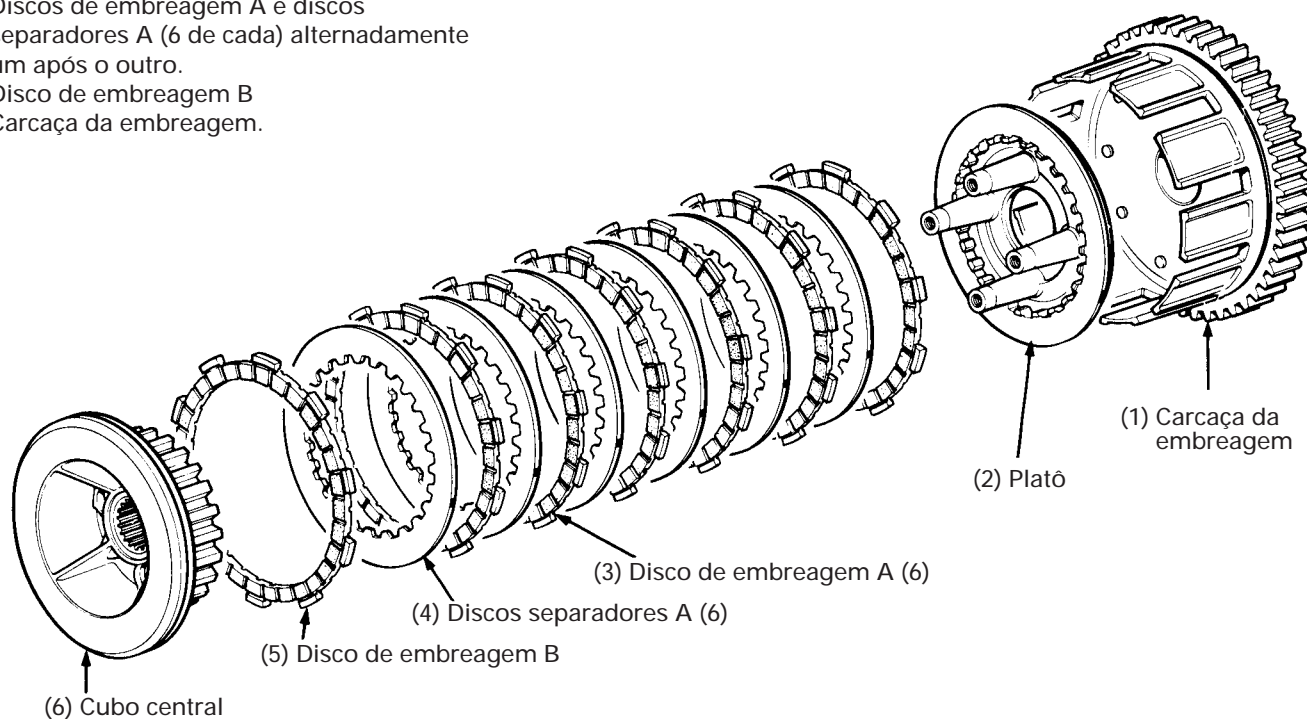
**Note bem a montagem do assento e da mola de disco.  
Certifique-se de que o anel elástico está montado firmemente na ranhura.**



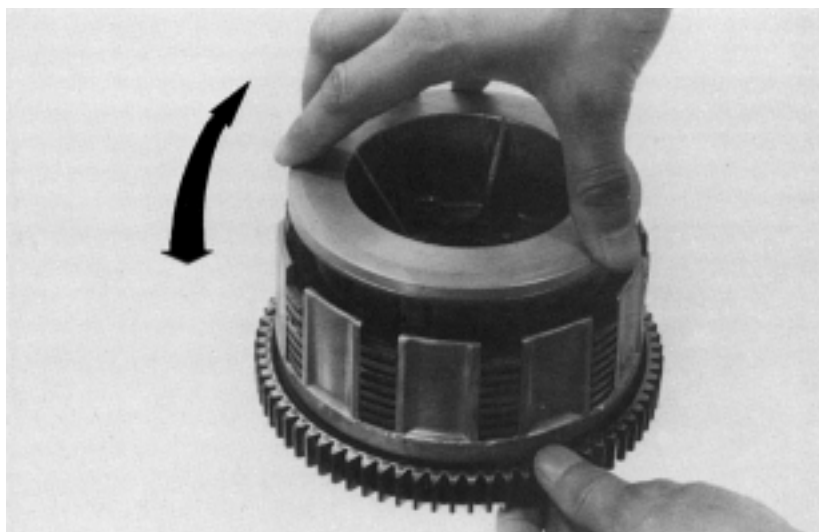


Instale as peças mostradas na carcaça da embreagem, conforme lista abaixo.

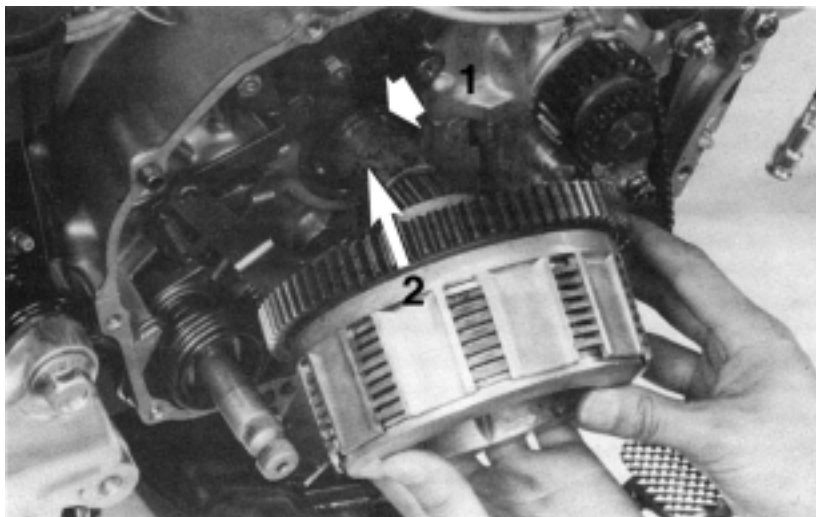
- Platô da embreagem
- Discos de embreagem A e discos separadores A (6 de cada) alternadamente um após o outro.
- Disco de embreagem B
- Carcaça da embreagem.



Alinhe os disco nas ranhuras girando o cubo central.



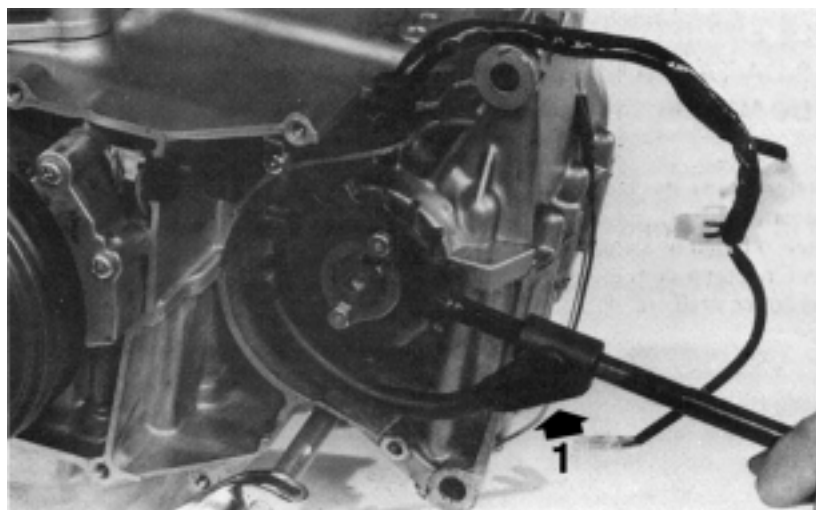
Instale a arruela de encosto e a guia da carcaça no eixo primário da transmissão. Instale o conjunto completo da embreagem no eixo primário.



(1) ARRUELA DE ENCOSTO

(2) GUIA DA CARÇAÇA

Utilize o fixador universal para prender o pinhão.



(1) FIXADOR UNIVERSAL

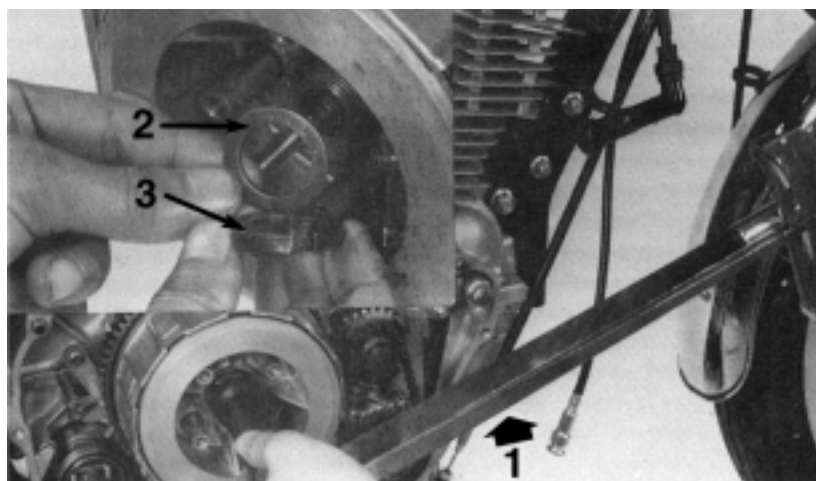
Instale a arruela de pressão e a contra-porca.

**NOTA**

Instale a arruela de pressão com a marca "OUT SIDE" voltada para fora.

Aperte a contra-porca até o torque especificado

**TORQUE: 4,5 - 5,0 kg.m**

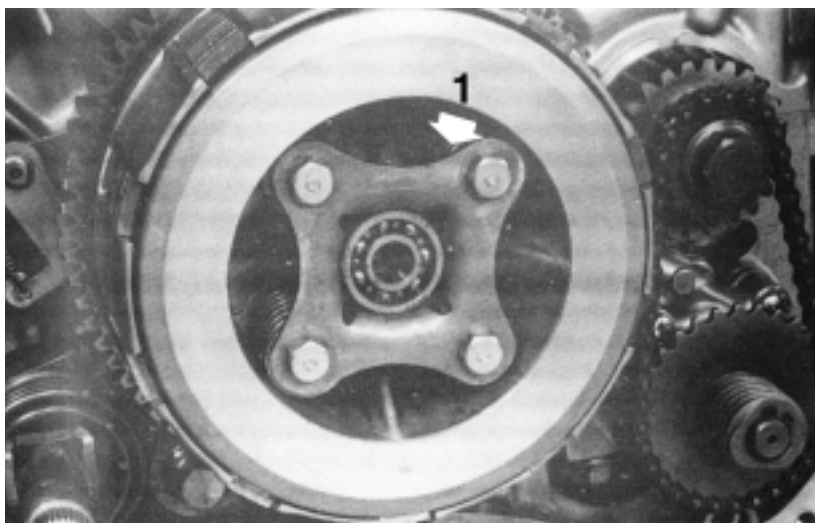
(1) CHAVE ESPECIAL 26 x 29 mm  
(2) ARRUELA DE PRESSÃO  
(MARCA VOLTADA PARA FORA)

(3) LADO CHANFRADO PARA DENTRO

Instale as molas da embreagem, placa de acionamento e os parafusos de fixação da placa.

**NOTA**

Aperte os parafusos em sequência cruzada e gradualmente.



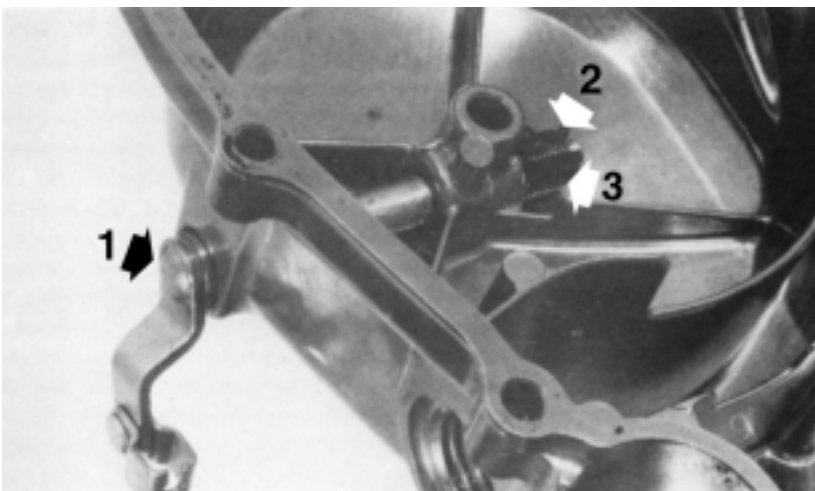
(1) PLACA DE ACIONAMENTO

• INSTALAÇÃO DO EIXO DE EMPUXO E DA TAMPA LATERAL DIREITA DO MOTOR

Instale o anel de vedação "O" no braço de acionamento.

Instale o braço na tampa lateral.

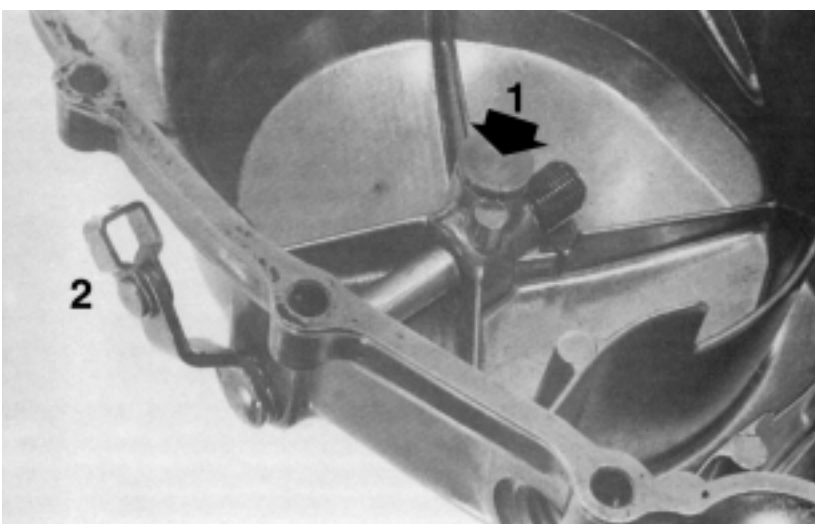
Firme o braço com a mola e anel elástico na posição mostrada na figura.



(1) BRAÇO DE ACIONAMENTO  
(2) ANEL TRAVA

(3) MOLLA

Gire o braço aproximadamente 120°. Instale o eixo de empuxo alinhando os furos.



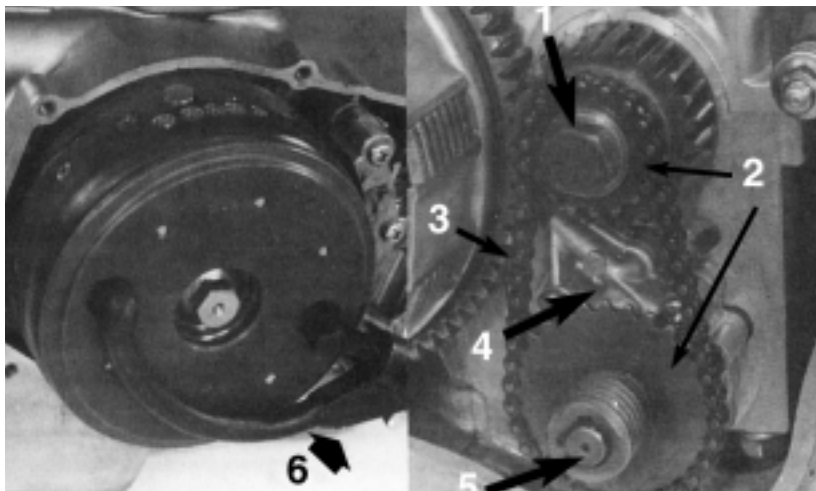
(1) PINO DE EMPUXO

(2) APROXIMADAMENTE 120°

**BOMBA DE ÓLEO**

## • REMOÇÃO DA BOMBA DE ÓLEO

Retire a tampa lateral esquerda do motor.  
 Prenda o rotor do alternador com o fixador universal.  
 Retire o parafuso de fixação da engrenagem primária.  
 Retire o anel elástico.  
 Retire as engrenagens e a corrente.  
 Retire a bomba de óleo.

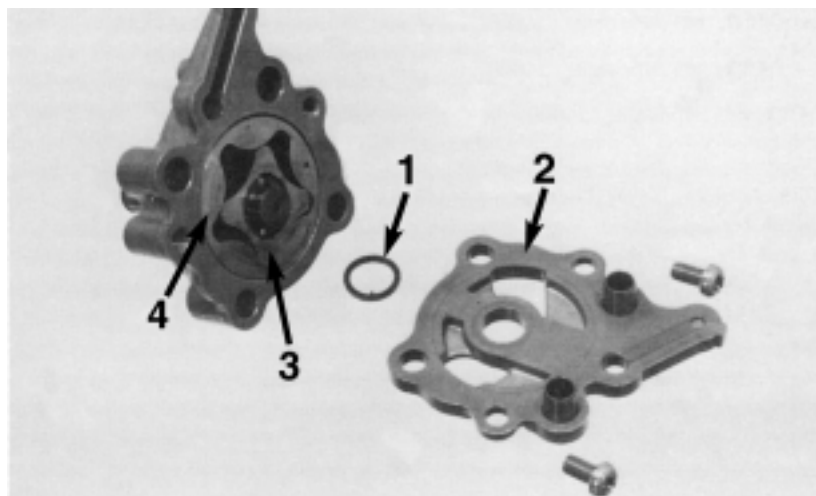


(1) PARAFUSO  
 (2) PINHÃO  
 (3) CORRENTE

(4) BOMBA DE ÓLEO  
 (5) ANEL ELÁSTICO  
 (6) FIXADOR UNIVERSAL

## • DESMONTAGEM DA BOMBA DE ÓLEO

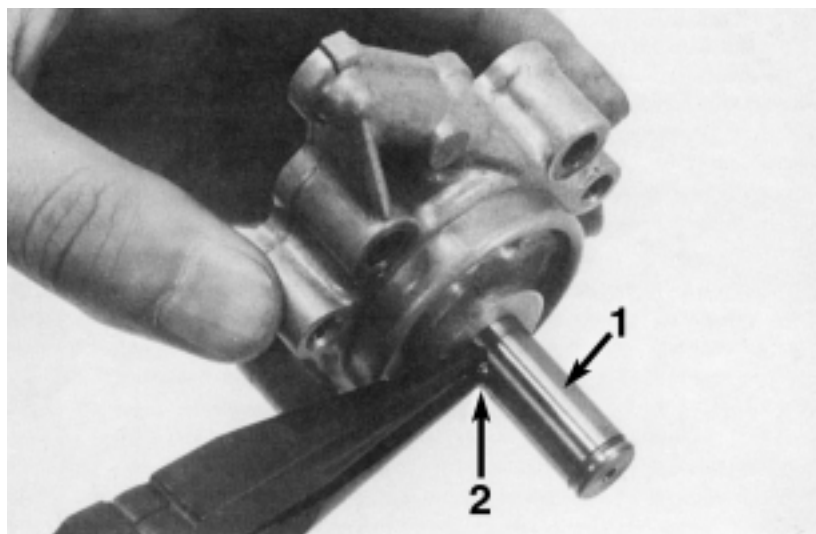
Retire a tampa da bomba e a arruela de encosto.



(1) ARRUELA  
 (2) TAMPA DA BOMBA

(3) ROTOR INTERNO  
 (4) ROTOR EXTERNO

Retire o pino.  
 Retire o eixo da bomba.  
 Retire os rotores interno e externo da carcaça.



(1) EIXO DA BOMBA

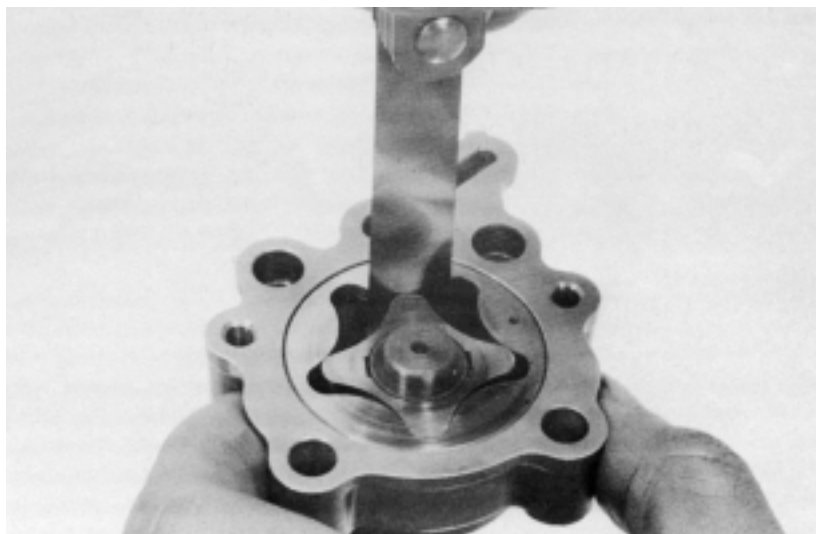
(2) PINO GUIA



• INSPEÇÃO DA BOMBA DE ÓLEO

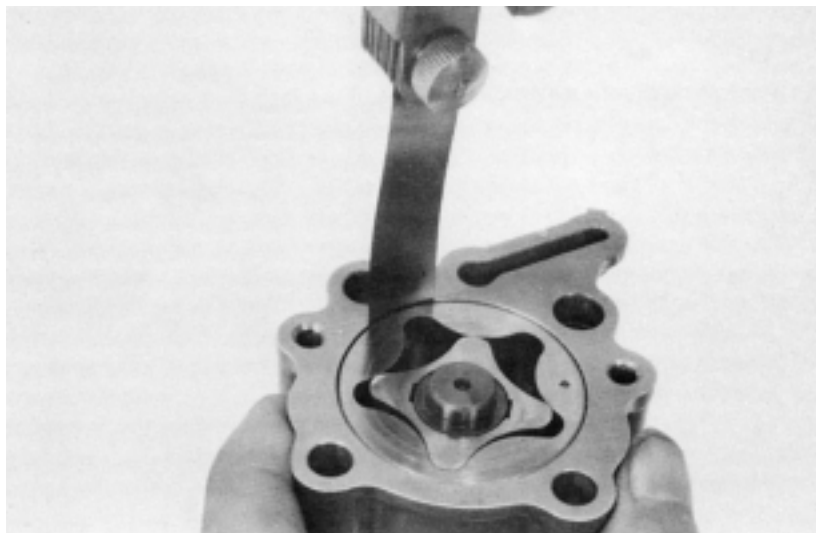
Meça a folga entre os rotores interno e externo.

**LIMITE DE USO: 0,15 mm**



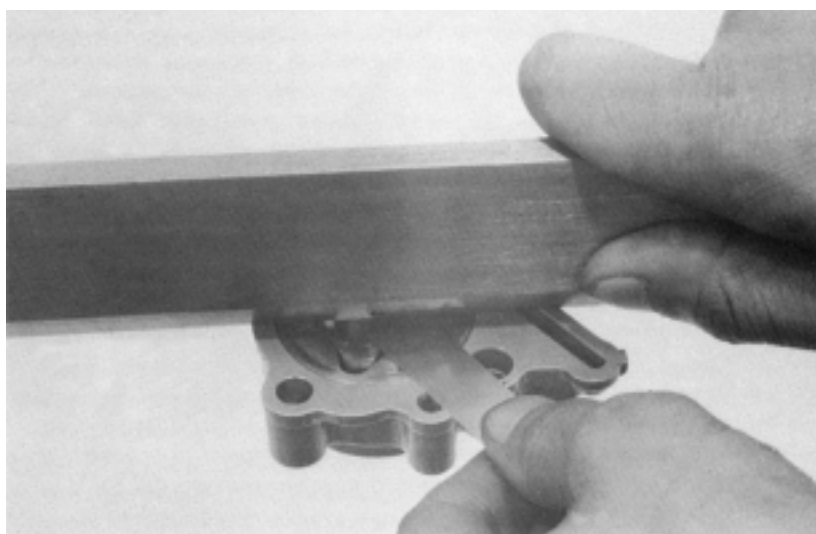
Meça a folga entre o rotor externo e a carcaça.

**LIMITE DE USO: 0,35 mm**



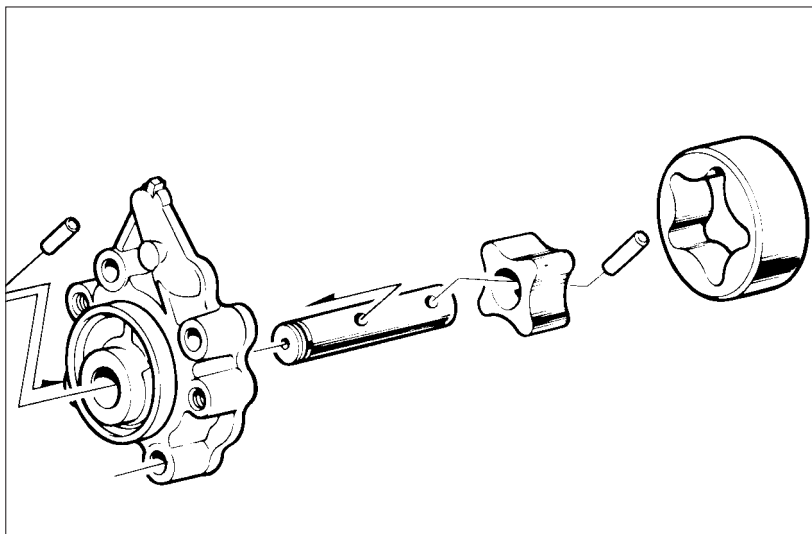
Meça a folga axial da bomba.

**LIMITE DE USO: 0,10 mm**



## — MONTAGEM DA BOMBA DE ÓLEO

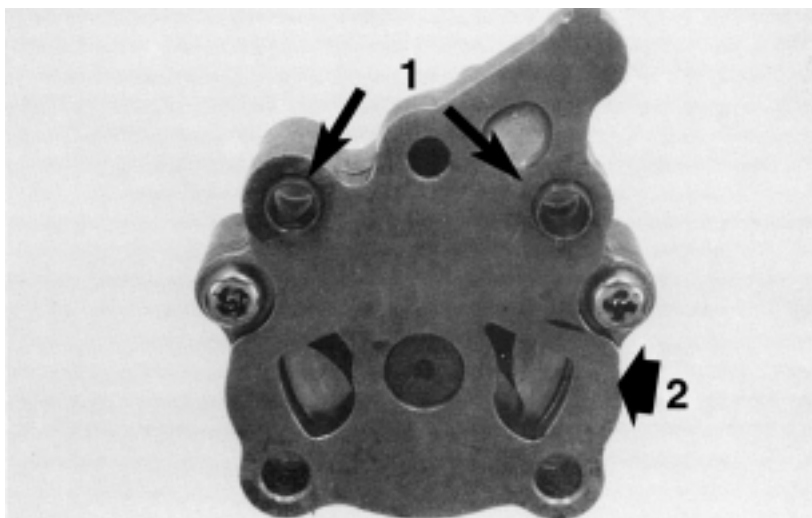
Coloque o pino no eixo da bomba.  
Instale os rotores interno e externo e o eixo da bomba na carcaça da bomba.  
Instale o eixo da bomba.



Instale a arruela de encosto e a tampa da bomba.

**NOTA**

Não instale a tampa da bomba sem a prévia instalação dos pinos guia.



(1) PINOS GUIA

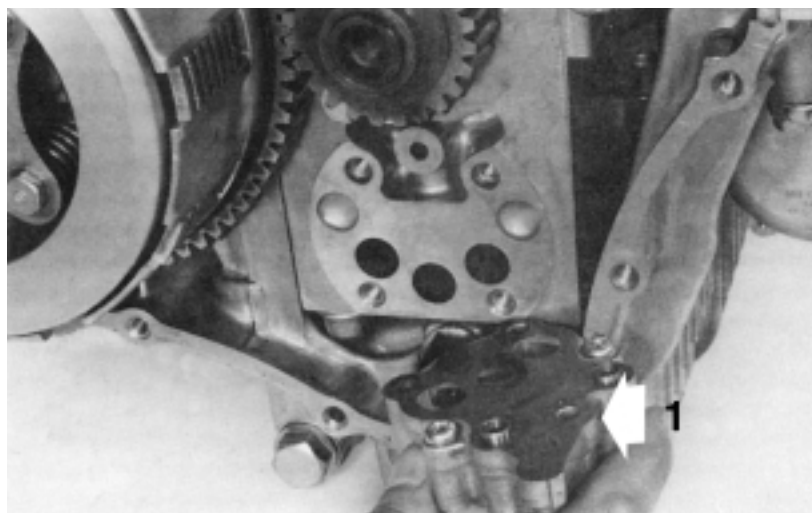
(2) TAMPA DA BOMBA

## • INSTALAÇÃO DA BOMBA DE ÓLEO

Instale a bomba de óleo com a junta.

**NOTA**

Certifique-se de que a bomba gira livremente.

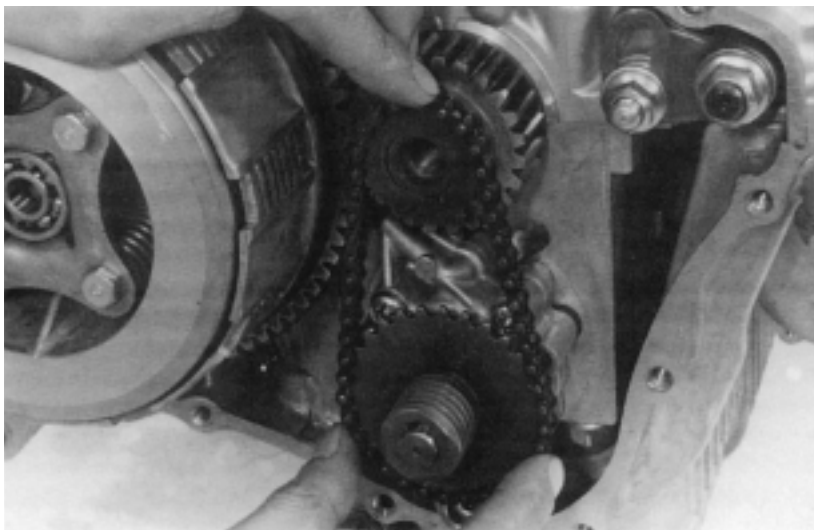


(1) JUNTA



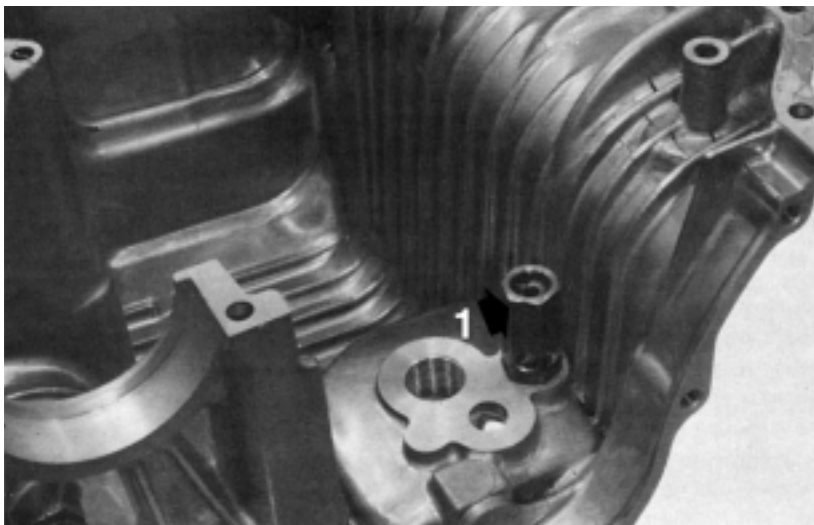
Instale o pinhão e a coroa junto com a corrente como mostra a figura. Instale o parafuso de fixação do pinhão e o anel elástico.

**TORQUE DE APERTO: 4,5 - 5,0 kg.m**



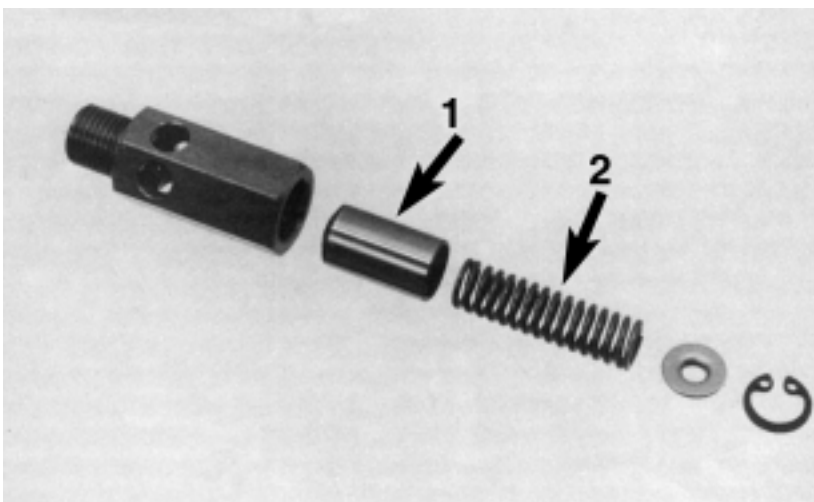
### VÁLVULA DE ALÍVIO DA PRESSÃO DE ÓLEO

Retire o conjunto da válvula e verifique o seu funcionamento.



(1) VÁLVULA DE ALÍVIO DA PRESSÃO DE ÓLEO

Se a válvula não funcionar corretamente, desmonte o conjunto e verifique se a válvula não está presa ou a pressão da mola fraca. Substitua o conjunto da válvula se a mola estiver quebrada.



(1) ÊMBOLO

(2) MOLA

## COMO USAR ESTE MANUAL

Este Manual de Serviços descreve as características técnicas e os procedimentos de serviços para a motocicleta **HONDA CB400**.

Os capítulos 1 a 3 referem-se à motocicleta em geral, enquanto que os capítulos 4 a 19, se referem a partes da motocicleta, agrupadas de acordo com a localização.

Localize o capítulo que você pretende consultar nesta página (Índice Geral). Você encontrará na primeira página de cada capítulo um índice específico.

A maioria dos capítulos começa com uma ilustração do conjunto ou sistema, informações de serviços e diagnose de defeitos para o capítulo em questão. As páginas seguintes detalham os procedimentos de serviços.

Todas as informações, ilustrações e especificações incluídas nesta publicação são baseadas nas informações mais recentes disponíveis sobre o produto na ocasião em que a impressão do manual foi autorizada. A HONDA MOTOR DO BRASIL se reserva o direito de alterar as características da motocicleta a qualquer momento e sem prévio aviso, não incorrendo por isso em obrigações de qualquer espécie.

Nenhuma parte desta publicação pode ser reproduzida sem autorização por escrito.

HONDA MOTOR DO BRASIL LTDA.  
Depto. Assistência Técnica  
Setor de Publicações Técnicas

## ÍNDICE GERAL

	CARACTERÍSTICAS TÉCNICAS	1
	INFORMAÇÕES GERAIS	2
	INSPEÇÃO/AJUSTE	3
MOTOR	SISTEMA DE LUBRIFICAÇÃO	4
	REMOÇÃO/INSTALAÇÃO DO MOTOR	5
	CABEÇOTE/VÁLVULAS	6
	CILINDRO/PISTÃO	7
	EMBREAGEM/BOMBA DE ÓLEO	8
	CARCAÇA	9
	ÁRVORE DE MANIVELAS/BALANCEIRO	10
CHASSI	TRANSMISSÃO	11
	CARBURADOR	12
	SISTEMA DE DIREÇÃO/RODA DIANTEIRA/GARFÓ DIANTEIRO	13
	RODA TRASEIRA/SUSPENSÃO TRASEIRA	14
SISTEMA ELÉTRICO	FREIO (FREIO Á DISCO DIANTEIRO)	15
	TANQUE DE COMBUSTÍVEL/CAPA DO FILTRO DE AR/OUTROS	16
	SISTEMA DE CARGA DA BATERIA/BATERIA	17
	SISTEMA DE IGNIÇÃO	18
	MOTOR DE PARTIDA	19